

ANALÝZA CASH FLOW V SOUVISLOSTI S DYNAMIKOU AGRÁRNÍHO PROSTŘEDÍ

Zdeněk Kučera

Úvod

Dostatek peněžních prostředků pro odpovídající zajištění intenzity výroby je zejména v podmínkách relativně dlouhého obratu zemědělské výroby velmi významným aspektem. Okamžitá úroveň peněžních prostředků je tak ovlivněna řadou nejrozličnějších faktorů dynamického ekonomického prostředí. Mění se cenová hladina, změna způsobu a objemu vyplacení dotačních prostředků, výše naturálních výnosů a řada dalších faktorů výrazně ovlivňuje potřebu a zásobu peněžních prostředků. Jedním z hlavních projevů současné ekonomické krize v zemědělství je právě aktuální nedostatek finančních prostředků. Jednou z cest jak řešit problémy se zajištěním odpovídajícího množství peněžních prostředků v danou dobu je precizní plánování cash flow v jednotlivých obdobích roku. Dynamické podmínky agrární politiky však mohou nejen narušit možnou adaptaci zemědělských podniků, ale zejména možnost se pomocí plánu na danou skutečnost připravit. Tato práce má za úkol provést rozbor jednotlivých vlivů, které působí na aktuální úroveň peněžních prostředků v modelovém zemědělském podniku v jednotlivých letech sledování.

Cíl a metodika

Cílem této práce je posoudit na příkladě modelového podniku hospodářského v částečně oblasti zařazené do znevýhodněných oblastí a z větší části v produkční oblasti posoudit vlivy působící na vývoj peněžních toků jednotlivých činností výkonů a částí podniku v jednotlivých letech. Významné je posoudit vliv strukturálních změn v podniku a současně působení změn vývoje agrární politiky na hotovostní toky podniku. Výsledky vycházejí z více než osmiletého detailního sledování jednotlivých parametrů. Rovněž jeho strukturální změny jsou zčásti výsledkem procesu optimalizace. Zpracovaná studie je tak součástí konkrétního praktického řešení.

Změny v toku hotovosti jsou posuzovány na základě posouzení následujících indikátorů:

Měsíční podnikové saldo – rozdíl mezi podnikovými příjmy a výdaji, bez zahrnutí investic, splátek úvěrů, vratek daní, čerpání úvěrů a dezinvestic.

Investiční činnost – suma investic podniku v jednotlivých měsících

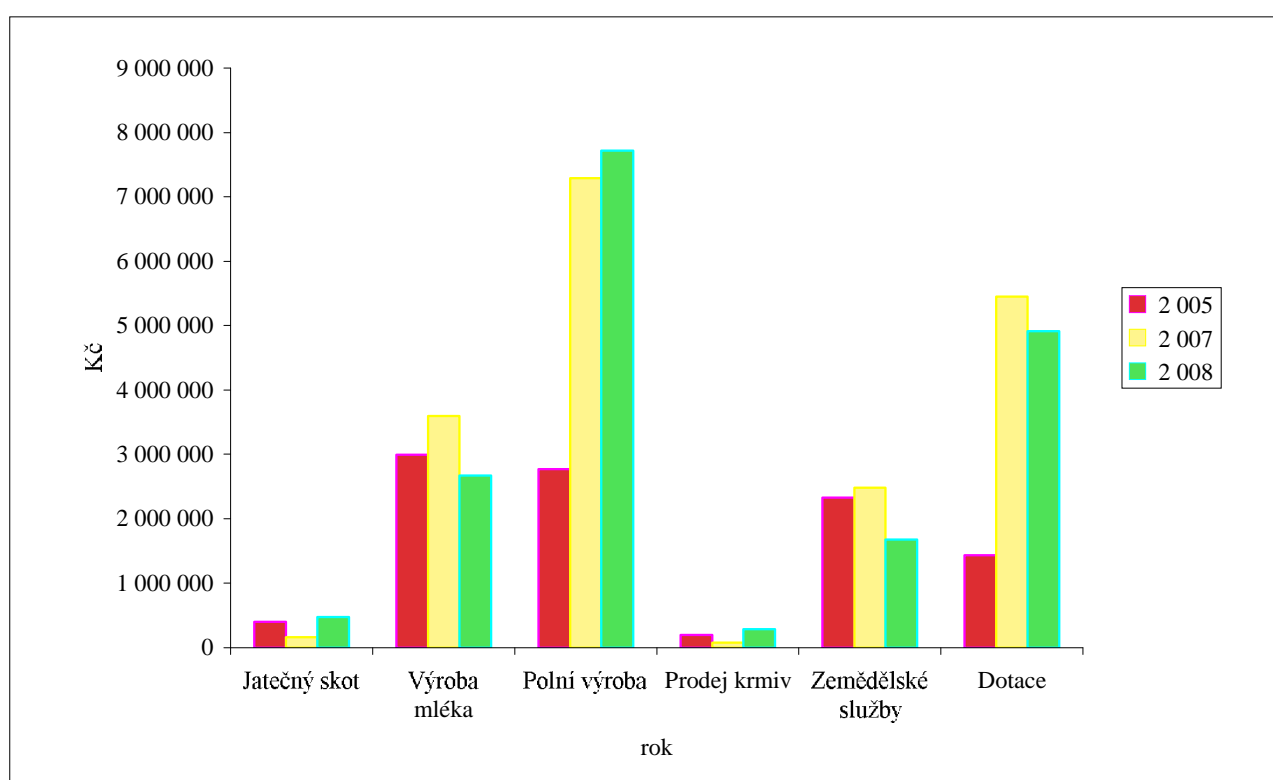
Analýza je provedena na základě srovnání vývoje hotovosti v letech 2002, 2005, 2007 a 2008. Data byla extrahována z peněžního deníku řešeného podniku v jednotlivých letech. Jednotlivé výdaje a příjmy byly seřazeny podle nákladových druhů a časového hlediska v jednotlivých měsících. Při interpretaci jednotlivých změn byly využity znalosti vnitřních změn vývoje podniku a vnějších faktorů ekonomického prostředí.

Je nutné zdůraznit, že při sledování likvidity nebyl brán ohled na počáteční hodnotu prostředků v podniku, Cílem práce bylo porovnat pouze změny hotovosti v jednotlivých měsících.

Charakteristika podniku

Jedná se o zemědělský podnik se smíšeným výrobním zaměřením na polní produkci a výrobu mléka. Podnik má velmi diverzifikovanou produkci, produkuje mléko, obiloviny, olejniny, vepřové maso a hovězí maso. V průběhu sledování podnik opustil výrobu vepřového masa. Podnik hospodář jen velmi malou částí ve znevýhodněné oblasti označené jako O^A. Jedná se o typický rodinný podnik soukromě hospodařícího rolníka. Podnik obhospodařuje 753 ha, z nichž 23% tvoří trvalé travní porosty.

Obrázek 1 – Vývoj výrobní struktury řešeného podniku s ohledem na výši tržeb jednotlivých odvětví

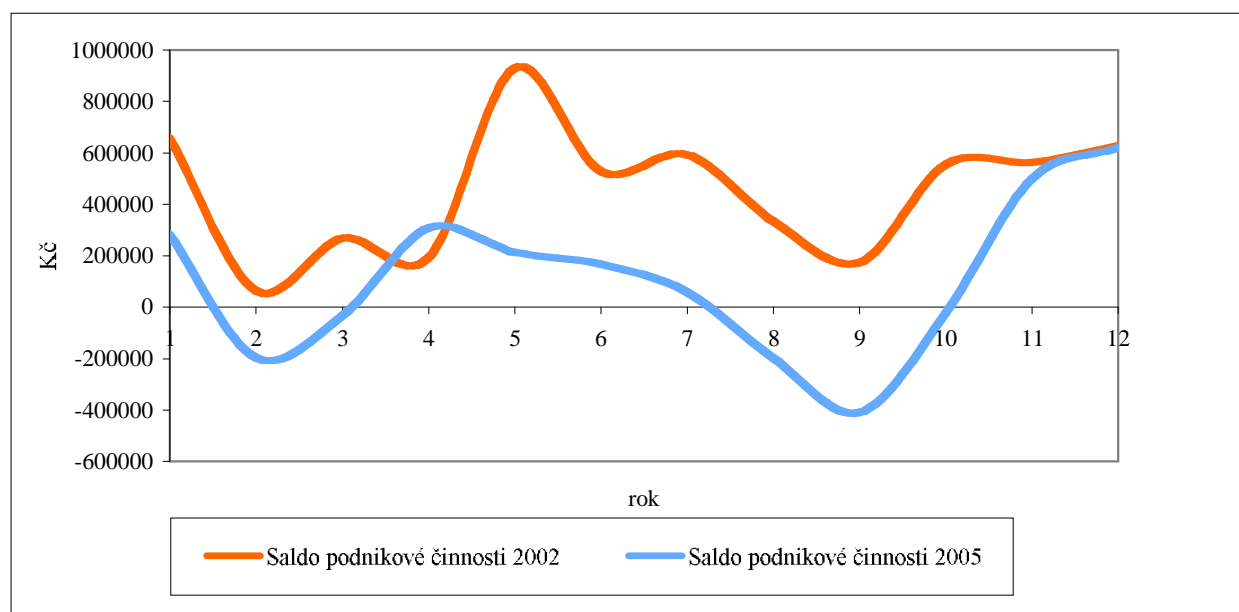


Ve sledovaném období podnik výrazně investoval do rekonstrukce stájí, modernizace strojového parku a adaptací podniku na plnění podmínek Cross compliance. Podnik se současně v posledním sledovaném roce diversifikoval směrem likvidace biodegradabilních odpadů. Zpracování odpadní biomasy se tak stává dalším významným směrem činnosti podniku.

Výsledky

Jednotlivé časově uspořádané údaje z účetních výkazů podniku byly uspořádány podle nákladových druhů. Hlavním výstupem pak byl rozdíl mezi příjmy a výdaji řešeného podniku v jednotlivých měsících. S ohledem na srovnatelnost vývoje rozdílu mezi výdaji a příjmy v jednotlivých letech zde nejsou uvažovány investice a dezinvestice podniku. Tato úroveň tak reprezentuje okamžitou potřebu či nadbytek peněžních prostředků. Z obrázku č. 2 je zřejmé, že v průběhu sledovaných období činnosti podniku je možné identifikovat určité systémové změny, které se určitým pozitivním či negativním způsobem projeví ve stabilitě či rozkolísanosti potřeby a zajištění peněžních prostředků v průběhu roku. Nejvýznamnějším aspektem byl zřejmě vstup České republiky do Evropské unie.

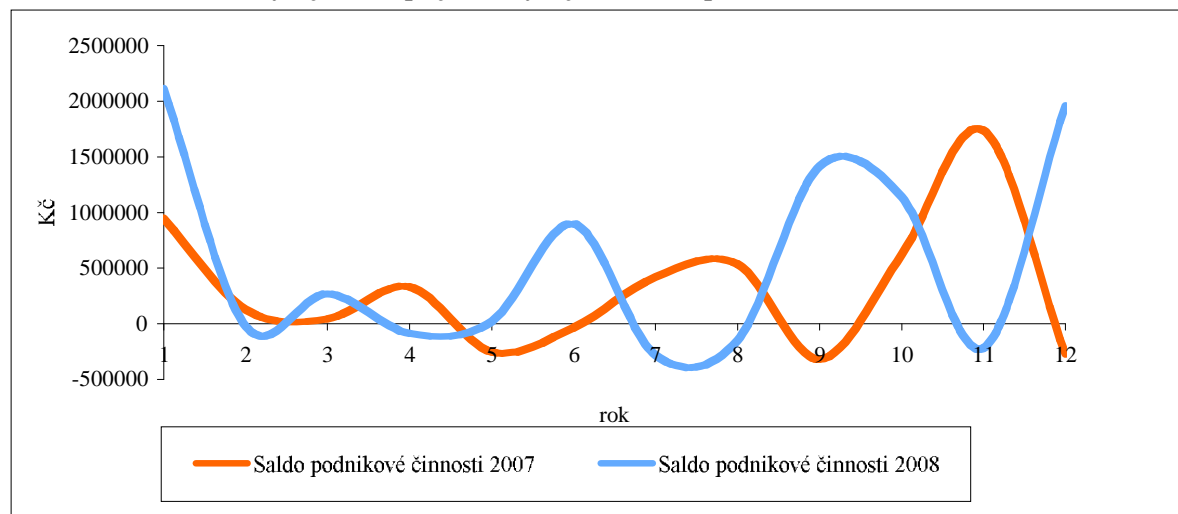
Obrázek 2 – Srovnání vývoje salda příjmů a výdajů řešeného podniku v letech 2002 a 2005



Zdroj: účetní podklady podniku

Ve výše uvedeném grafu můžeme vidět rozdílný vývoj podniku po vstupu do Evropské unie. Křivka roku 2005 má téměř stejný průběh jako v roce 2002. Dochází zde k změně způsobu vyplácení dotačních prostředků. Zatímco v roce 2002 byly dotační prostředky poskytovány rozloženy v průběhu celého roku, v roce 2005 byly tyto prostředky na částečně vyšší úrovni poskytnuty pouze v měsíci prosinci. Posun směrem k nižší úrovni peněžních prostředků byl způsoben snížením výroby mléka a vysokými náklady na stavební práce.

V dalších letech dochází k postupné specializaci podniku a stále vyššímu zaměření na rostlinnou výrobu. Dochází k prodlužování obratu hlavních výkonů a snižování úrovně pravidelných plateb. V následujícím grafu je tak zřejmá vysoká rozkolísanost peněžních prostředků v následujících dvou letech. Jsou zde patrné vysoké nároky na finanční prostředky v určitých měsících s ohledem na agrotechnická opatření jednotlivých tržních plodin. Posun jednotlivých křivek je způsoben pouze posunem splatnosti hlavních nákladových položek. Rozkolísanost cash flow je v běžném provozu podniku vyrovnána zejména prostředky z krátkodobých cizích zdrojů. Jedná se o určitý manažerský problém, který je však plně kompenzován vyšší rentabilitou odvětví, na které se podnik v současné době zaměřil.

Obrázek 3 – Srovnání vývoje salda příjmů a výdajů řešeného podniku v letech 2007 a 2008

Zdroj: účetní podklady podniku

Závěr

Z uvedených výsledků je zřejmé, že tok hotovosti je v jednotlivých sledovaných letech výrazně ovlivněn zejména strukturálními změnami podniku. Tyto změny jsou způsobeny zejména vyšší specializací podniku a postupné orientací zejména na odvětví z delším produkčním cyklem.

Současně je zde zřejmé, že změna podmínek agrární politiky vedla podnik k částečnému snížení intenzity. Rovněž absence zálohových plateb nárokových dotací prohloubila problémy cash flow podniku. Omezení podniku plynoucí z přírodních podmínek, ekonomického prostředí a agrární politiky vedou podnik vyšší adaptabilitě a orientaci na produkty vhodné do těchto oblastí. Vyřešení vnitřních provozních problémů a stabilizace zisku dovoluje podniku částečnou diverzifikaci výroby do dalších oblastí jako je v tomto případě hospodaření s odpady. Všechny tyto změny s sebou však přináší nutnost dalších investic, které kolísání cash flow podniku dále prohlubují. Zjištěné informace budou sloužit zejména pro investiční a úvěrové plánování řešeného podniku.

Literatura

- [1] Program rozvoje venkova (návrh), Internetové stránky MZe ČR, 2007
- [2] KAVKA, M. a kol.: Normativy pro zemědělskou a potravinářskou výrobu, ÚZPI Praha, 2004
- [3] KOLEKTIV: Modelové propočty dopadů jednotlivých opatření SZP na ekonomické výsledky podniků hospodařících v rozdílných podmínkách, Bulletin VÚZE, I/2004
- [4] KOLEKTIV: Poznatky z hodnocení efektivnosti hlavních podnikatelských forem v zemědělství nových spolkových zemí Německa, Bulletin VÚZE, I/2003
- [5] FIGHT, A.: CASH FLOW FORECASTING, ELSEVIER BUTTERWORTH, LONDON 2006
- [6] RYNEŠ, P.: CASH FLOW V ÚČETNÍ UZÁVĚRCE, ANAG, PRAHA 2006

Title: Cash flow analysis with respect to agriculture environment dynamics

Název: Analýza cash flow v souvislosti s dynamikou agrárního prostředí

Author/s: Zdeněk Kučera

Abstract: The main aim of this article is to analyse on a case study farm several aspects influencing the monthly cash flow development. The farm cash flow was analysed in years 2002, 2005, 2007 and 2008. The monthly trend of cash flow is changing with internal and external impacts. Main impact is the process of specialisation in the farm structure and orientation on crops production. Relatively stable trend of cash flow in the year 2002 passes on to frequent oscillation of cash flow in years 2007 and 2008. Incomes and expenses are concentrated to several part of the year and there is growing demand on management skills to sustain optimal production intensity.

Abstrakt: The main aim of this article is to analyse on a case study farm several aspects influencing the monthly cash flow development. The farm cash flow was analysed in years 2002, 2005, 2007 and 2008. The monthly trend of cash flow is changing with internal and external impacts. Main impact is the process of specialisation in the farm structure and orientation on crops production. Relatively stable trend of cash flow in the year 2002 passes on to frequent oscillation of cash flow in years 2007 and 2008. Incomes and expenses are concentrated to several part of the year and there is growing demand on management skills to sustain optimal production intensity.

Key words: Cash flow, Agriculture economics. Agriculture policy

Klíčová slova: Cash flow, zemědělská ekonomika, agrární politika

Contact

Ing. Zdeněk Kučera, Ph.D
Jihočeská univerzita v Českých Budějovicích
Ekonomická fakulta, katedra ekonomiky
Studentská 13, 37005 České Budějovice
kucera@ef.jcu.cz